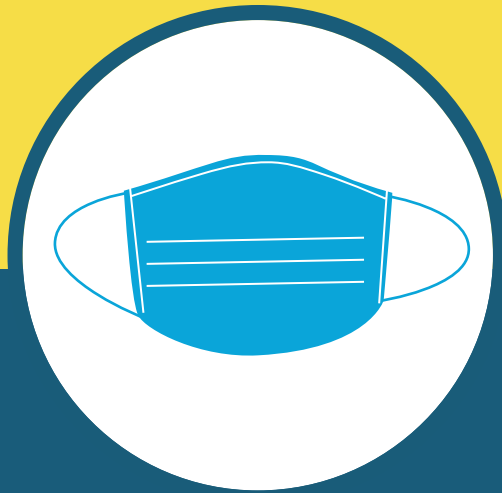


Mesures de prévention
du Covid-19 en entreprise industrielle.

MASQUE CHIRURGICAL



Dans le cadre du Covid-19, et suite à l'évaluation des risques, le port d'un masque chirurgical peut être préconisé dans certaines situations (personne suspectée d'être atteinte du Covid-19 en entreprise par exemple).

Date de publication : 05/05/2020

Ce document n'a pas vocation à se substituer aux analyses détaillées disponibles sur La Fabrique de l'UIMM

UIMM
LA FABRIQUE
DE L'AVENIR

Qu'est-ce qu'un masque chirurgical ?

C'est un dispositif médical qui répond à la norme EN 14683 (mars 2006).

Ce masque jetable est destiné à éviter la projection vers l'entourage des gouttelettes émises par celui qui le porte. Il ne protège pas la personne qui le porte de l'inhalation de très petites particules contaminées en suspension dans l'air, mais il permet de limiter la propagation du virus et donc la contamination de l'entourage du porteur.

Il ne dispense pas des gestes barrières et des règles de distanciation sociale.

Important

- Les masques chirurgicaux n'ont pas le statut juridique d'équipements de protection individuelle (EPI), ils peuvent être utilisés pour la prévention de la pandémie uniquement en situation non critique.
- En aucun cas les masques chirurgicaux ne peuvent remplacer les masques FFP2 dans les situations de travail industrielles qui les requièrent.

En fonction de l'évaluation des risques, ces masques peuvent être associés à des écrans faciaux (visières pleine face) qui protègent contre les projections directes de salive.

Types de masques chirurgicaux

Les masques chirurgicaux peuvent être de **3 types (I, II ou IIR)** selon leur efficacité de filtration, **dans le sens de l'expiration.**

| | Type I | Type II | Type IIR |
|--|--------|---------|---|
| Efficacité de filtration bactérienne Norme européenne NF EN 14683 (mars 2006) | > 95% | > 98% | > 98% et résistant aux éclaboussures (test de résistance à la projection) |

Afin de s'assurer de la conformité des masques à la réglementation, différents marquages doivent être visibles sur les masques ou leur emballage. Ainsi, les masques chirurgicaux doivent porter sur leur emballage :

- le marquage CE,
- la référence datée de la norme EN 14683,
- le type du masque (type I, II ou IIR).

Pour autant, afin de répondre à la forte demande en masques, il est actuellement possible d'importer et d'utiliser en France des masques chirurgicaux répondant aux normes américaines et chinoises.

Date de publication : 05/05/2020

Ce document n'a pas vocation à se substituer aux analyses détaillées disponibles sur La Fabrique de l'UIMM

Utilisation d'un masque chirurgical

Pour être **efficace**, un masque chirurgical doit être **utilisé correctement**.

Il est conçu pour un **usage unique**. Il doit être changé **dès qu'il devient humide et au moins toutes les 4 heures**.

Comment mettre un masque chirurgical ?

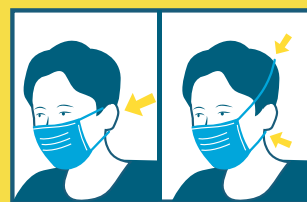
Il convient toujours de se conformer à la notice d'instruction du masque qui peut comporter des précisions.



1. **Se laver les mains** avec de l'eau et du savon ou du gel hydroalcoolique.



2. Prendre le masque, **bord rigide vers le haut**.



3. Placer le masque sur le visage. Attacher le masque :
- soit par les **élastiques derrière les oreilles**,
- soit par les **liens derrière la tête et la nuque**.



5. **Ajuster la barrette nasale rigide** pour mouler le haut du masque à la racine du nez.



6. **Abaisser le masque sous le menton**. Le nez, la bouche et le menton doivent être recouverts. Lorsque le masque est ajusté, ne plus le toucher.



7. **Se laver les mains** avec de l'eau et du savon ou du gel hydroalcoolique.

Si le masque est touché lors de l'utilisation, se laver les mains avec de l'eau et du savon ou avec du gel hydroalcoolique.

Lors de l'utilisation, ne pas mettre le masque en position d'attente :



SUR LE FRONT



SUR LE MENTON



OU AUTOUR DU COU

Date de publication : 05/05/2020

Ce document n'a pas vocation à se substituer aux analyses détaillées disponibles sur La Fabrique de l'UIMM

Utilisation d'un masque chirurgical

Comment retirer et jeter un masque chirurgical ?



Se laver les mains avec de l'eau et du savon ou du gel hydroalcoolique.



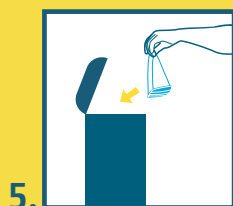
Ne pas toucher l'avant du masque.



Enlever le masque
- soit en saisissant par l'arrière les élastiques,
- soit en dé faisant les liens
1. le lien derrière la nuque,
2. le lien derrière la tête.



Enlever le masque du visage en le tenant par les élastiques ou par les liens.



Jeter le masque dans une poubelle.



Se laver les mains avec de l'eau et du savon ou du gel hydroalcoolique.

Après utilisation, ne pas mettre le masque en position d'attente :



SUR LE FRONT



SUR LE MENTON



OU AUTOUR DU COU